

Číslo smlouvy: 2016/0488/OPS.DVZ (č. 44/3224/2016)

Počet listů: 8

Vyhotoveno: 3 výtisky

Smlouva o dílo

YOUR SYSTEM, spol. s r.o.

se sídlem	Türkova 2319/5b, 149 00 Praha 4 - Chodov
telefon / fax	+420 277 775 500 / +420 277 775 501
IČ	00174939
DIČ	CZ00174939
Bankovní spojení	UniCredit Bank CZ, a.s.
Číslo účtu	381610004/2700
Její jménem jedná	RNDr. Jan Huspeka, jednatel společnosti

Společnost zapsaná v obchodním rejstříku vedeném Městským soudem v Praze, oddíl C, vložka 72.

(dále jen "Zhotovitel")

a

Městská část Praha 8

se sídlem	Zenklova 1/35, PSČ 180 48, Praha 8 - Libeň
telefon / fax	222 805 615
IČ	00063797
DIČ	CZ00063797
Bankovní spojení	Česká spořitelna a.s.
Číslo účtu	27-2000881329/0800
Její jménem jedná	Roman Petrus, Starosta

(dále jen "Objednatel")

uzavřeli tuto Smlouvu o dílo v souladu s ustanovením § 2586 a násl. zákona č. 89/2012 Sb., občanský zákoník, v platném znění
(dále jen "Smlouvu")

Smluvní strany, vědomy si svých závazků v této Smlouvě obsažených a s úmyslem být touto Smlouvou vázány, dohodly se na následujícím znění Smlouvy:

1. PROHLÁŠENÍ SMLUVNÍCH STRAN

- 1.1. Zhotovitel prohlašuje, že je právnickou osobou řádně založenou a existující podle českého právního řádu a že splňuje veškeré podmínky a požadavky v této Smlouvě stanovené a je oprávněn tuto Smlouvu uzavřít a řádně plnit závazky v ní obsažené.
- 1.2. Objednatel prohlašuje, že je právnickou osobou řádně založenou a existující podle českého právního řádu a že splňuje veškeré podmínky a požadavky v této Smlouvě stanovené a je oprávněn tuto Smlouvu uzavřít a řádně plnit závazky v ní obsažené.

2. PŘEDMĚT SMLOUVY

- 2.1. Zhotovitel se touto Smlouvou zavazuje provést pro Objednatele dílo, jehož podrobná specifikace je obsažena v Příloze č. 1 této Smlouvy, za cenu a podmínek dále v této Smlouvě stanovených.

3. MÍSTO A DOBA PROVEDENÍ DÍLA

- 3.1. Místem provedení díla je sídlo Objednatele,
- 3.2. Realizace bude zahájena do sedmi dnů od podpisu smlouvy a předání hotového díla dle harmonogramu v Příloze č. 1

4. PŘEDÁNÍ A PŘEVZETÍ DÍLA

- 4.1. Předání a převzetí díla proběhne prostřednictvím akceptační procedury, která zahrnuje porovnání skutečných vlastností díla se specifikací díla uvedenou v Příloze č. 1 této Smlouvy.

5. CENA A PLATEBNÍ PODMÍNKY

- 5.1. Cena za provedení díla se stanoví jako cena smluvní a byla dohodou smluvních stran stanovena částkou 963 900,- Kč (slovy: devět set šedesát tři tisíc devět set korun českých), bez DPH.
- 5.2. Splatnost všech faktur - daňových dokladů i zálohových faktur, činí třicet (30) dní ode dne jejich doručení smluvní straně povinné platit. Faktura se považuje za doručenu též, bylo-li její převzetí odepřeno nebo pokud se ji nepodařilo doručit pro nepřítomnost adresáta, ač byla zaslána na adresu sídla Objednatele uvedenou v této Smlouvě nebo dodatečně Objednatelem oznámenou jako změna sídla, a to třetí den po jejím prokazatelném odeslání. Je-li v průběhu plnění cena nebo její část placena na základě zálohových faktur, je Poskytovatel povinen vystavit po ukončení plnění, není-li v platebním kalendáři stanoven jiný termín, konečnou fakturu s náležitostmi daňového dokladu, ve které budou zohledněny vyplacené zálohy a DPH a bude uvedeno datum zdanitelného plnění.
- 5.3. Všechny faktury musí obsahovat následující údaje v souladu s § 28 zákona č. 235/2004 Sb., o dani z přidané hodnoty, ve znění pozdějších předpisů. Způsob zdanění, výše a sazba DPH se řídí platnou legislativou.

6. UŽÍVÁNÍ DÍLA

6.1. Objednatel nabývá dnem úplného zaplacení ceny podle této Smlouvy vlastnické právo k věcem, které se mají stát dle Smlouvy jeho vlastnictvím, a je-li součástí díla software, získává zároveň tímto okamžikem nevýhradní nepřenosnou licenci užít takový software jako celek i jeho jednotlivé části.

7. ZÁRUKA

7.1. Zhotovitel poskytuje záruku, že dílo má ke dni podpisu protokolu o předání a převzetí díla podle článku 4 této Smlouvy funkční vlastnosti uvedené v Příloze č. 1 této Smlouvy.

7.2. Není-li v Příloze č. 1 této Smlouvy stanoveno jinak, poskytuje Zhotovitel záruku za funkčnost díla po dobu šesti (6) měsíců.

7.3. Záruční doba počíná běžet dnem předání díla podle této Smlouvy.

8. PLATNOST A ÚČINNOST SMLOUVY

8.1. Tato Smlouva nabývá platnosti a účinnosti dnem jejího podpisu oběma smluvními stranami.

9. ZÁVĚREČNÁ USTANOVENÍ

9.1. Tato Smlouva představuje úplnou dohodu smluvních stran o předmětu této Smlouvy. Tuto Smlouvu je možné měnit pouze písemnou dohodou smluvních stran ve formě číslovaných dodatků této Smlouvy, podepsaných oprávněnými zástupci obou smluvních stran. Objednatel výslovně prohlašuje, že na sebe přebírá nebezpečí změny okolností ve smyslu § 1765 odst. 2 občanského zákoníku. Podpisem této Smlouvy Objednatel potvrzuje, že si Smlouvu přečetl, s jejím obsahem souhlasí a závazky v ní uvedené přebírá, Objednatel dále prohlašuje, že Smlouva neobsahuje doložky, které by bylo možné přechíst jen se zvláštními obtížemi ani doložky, které by pro něj byly nesrozumitelné a že mu byl obsah Smlouvy dostatečně vysvětlen. Objednatel dále prohlašuje, že tato Smlouva neobsahuje doložky, které by pro něj byly zvláště nevýhodné.

9.2. Nedílnou součástí Smlouvy tvoří tyto přílohy:

Příloha č. 1 Specifikace díla

9.3. Tato Smlouva je uzavřena ve dvou (3) vyhotoveních, z nichž dvě obdrží objednatel a jedno vyhotovení obdrží zhotovitel.

Strany prohlašují, že si tuto Smlouvu přečetly, že s jejím obsahem souhlasí a na důkaz toho k ní připojují svoje podpisy.

Doložka dle § 43 odst. 1 zákona č. 131/2000 Sb., o hlavním městě Praze, ve znění pozdějších předpisů,
potvrzující splnění podmínek pro platnost právního jednání městské části Praha 8

Rozhodnuto orgánem městské části: Rada městské části Praha 8

Datum jednání a číslo usnesení: 29.06.2016, č. Usn RMC 0407/2016

Zhotovitel

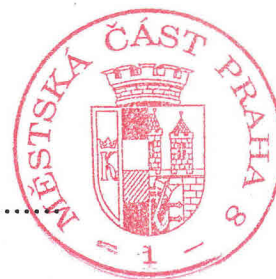
V Praze dne 11. 7. 2016

Objednatel

V Praze dne 20. 07. 2016



.....
YOUR SYSTEM, spol. s r. o.
RNDr. Jan Huspeka, jednatel



.....
Městská část Praha 8
Roman Petrus, starosta

Správce rozpočtu: Bečínková!
.....
.....

Příloha č. 1 - Specifikace díla

Nabízené řešení

Předmětem plnění je vývoj a instalace centrálního řešení pro správu uživatelských účtů včetně provedení detailní analýzy. Nabízené řešení bude koncipována jako webová aplikace se standardní trojvrstvou architekturou. Webové rozhraní bude určeno pro správu (nastavení) uživatelských účtů a pro vyhledávání auditních informací o jednotlivých operacích prováděných centrálním systémem. Dle nastavení uživatelských účtů se následně provede vlastní provisioning účtů do řízeného systému. Přihlášení do webové aplikace bude pomocí lokálních účtů této aplikace. V rámci nabídky se nepočítá s implementací jednotného přihlášení vůči Microsoft Active Directory. Konektory na řízené systémy budou koncipovány jako serverové moduly, které budou pracovat automatizovaně na úrovni serveru dle nadefinovaných pravidel. Běh tedy bude automatizovaný a pro zajištění správy uživatelských dat nebude potřeba ruční inicializace. Aplikace bude koncipována modulárně, tak aby bylo možné v čase doplňovat konektory na další informační systémy, jejichž uživatelské účty bude potřeba centrálně řídit. Všechny konektory budou provádět logování svých činností do jedné centrální DB, takže z webového rozhraní bude možné se centrálně podívat na aktivity všech konektorů a to v čase, u konkrétního uživatele, či pro konkrétní konektor.

Detailní analýza

Projekt začne detailní analýzou, která popíše jak personální systém, tak informační systémy, které se budou napojovat v první fázi. Analýza bude zaměřena na obsah personálních dat, která jsou v současné době v jednotlivých informačních systémech evidována a dále na požadované nastavení uživatelských účtů pro každý napojovaný systém. Výstupem bude jeden elektronický dokument, ve kterém budou níže uvedené kapitoly

1) Centrální struktura evidence uživatelských účtů

Popis bude proveden v rámci tabulky, kde bude obsažen název atributu, jeho datový typ, příklad možné hodnoty a případně poznámka. V případě zjištění vazeb mezi jednotlivými atributy, tak budou zde popsány i tyto vazby.

2) Mapovací tabulky

Popsané mapovací tabulky budou pro tyto informační systémy:

- A) OKBase
- B) Microsoft Active Directory
- C) e-spis
- D) EOS (jedná se o IS pro správu uživatelských účtů pro Agendio / Proxio (agendové aplikace veřejné správy od společnosti MARBES))

Mapovací tabulky budou v rozsahu požadované integrace (viz. kapitola Integrace této nabídky).

3) Technologická rozhraní

V této kapitole pro každý informační systém (OKBase, Microsoft Active Directory, e-spis, EOS) bude uvedeno, jak se budou přenášet data o uživatelských účtech. Např. zda pomocí webové služby, souboru, či jinak.

Integrace

Požadovaná integrace bude provedena v rozsahu dle zadávací dokumentace.

OKBase

- Načítání personálních informací o zaměstnancích
- Zápis informace o emailové adrese zaměstnance

Microsoft Active Directory

- Správa uživatelských účtů (založení, změna, zrušení) a jejich poštovních schránek, kontrola unikátnosti emailové adresy
- Správa příslušnosti uživatelských účtů do skupin
- Všechny operace budou prováděny proti jedné větvi adresářového stromu MS AD

E-spis

- Správa kompletní organizační struktury pro spisovou službu
- Jedná se o správu organizačních jednotek (útvary), funkcí, osob, rolí a jejich vazeb

Agendio / Proxio (agendové aplikace veřejné správy od společnosti MARBES)

- Správa přidělení osoby na funkční místo a přidělení profilu osobě
- Nastavení práv pro funkční místo a nastavení práv pro profil není součástí realizace

Další části nabídky jsou:

- 1x školení vybraných uživatelů v rozsahu 0,5 dne
- půlroční podpora provozu od doby předání

Navržené řešení bude realizováno na platformě Java 8 s využitím frameworku Spring (<https://spring.io/>) a provozované pomocí aplikačního serveru "Apache Tomcat®" (<http://tomcat.apache.org/>). Jako databázový server bude využit jakýkoliv dostupný SQL server u zákazníka, či bude provedena lokální instalace open source SQL databáze "MySQL Community Server" (<http://www.mysql.com/>).

Uvedené technické řešení a to zejména oblast integrace s jednotlivými systémy bude detailně v specifikováno v rámci předimplementační analýzy.

Technické požadavky (hw, sw)

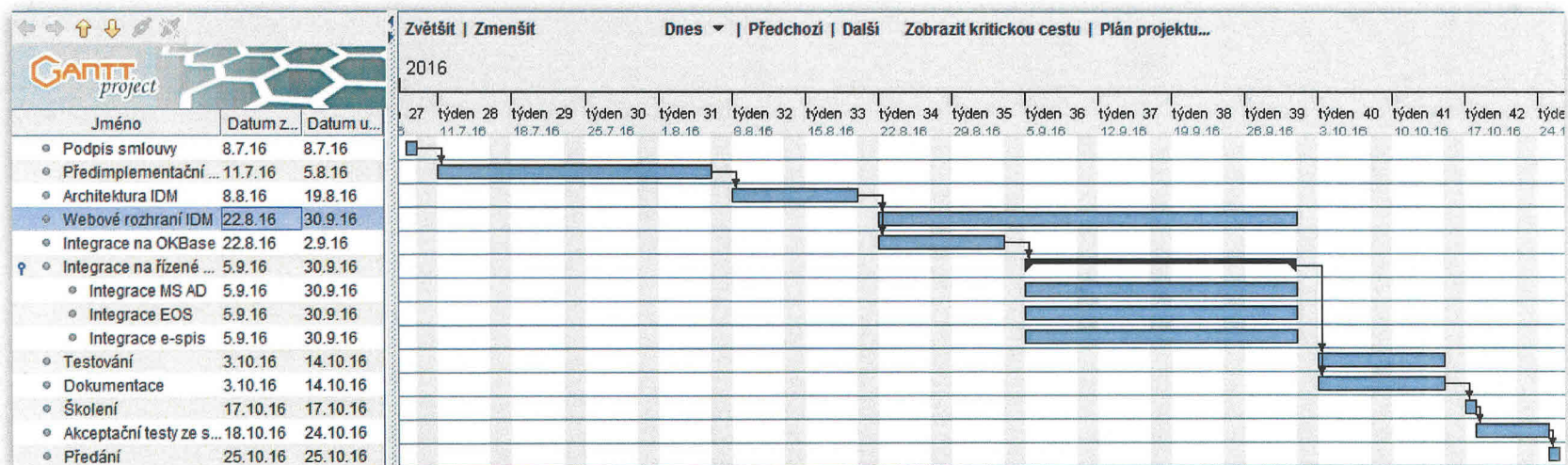
- navržené řešení je možné provozovat na operačním systému Linux, či Microsoft Windows Server 2008 R2 a vyšší
- operační systém zajišťuje zadavatel, preference a možnosti zadavatele budou upřesněny během úvodní analýzy
- řešení bude provozováno na jednom serveru s touto konfigurací: 4 CPU, 8 GB RAM, 50 GB operační, aplikační a databázový server, 50 GB databáze
- klientské stanice musí být vybaveny webovým prohlížečem, který podporuje HTML5, CSS, JavaScript, podporované jsou Microsoft Internet Explorer 11 a vyšší, Mozilla FireFox 42 a vyšší, Google Chrome 45 a vyšší

Účinnost ze strany zadavatele

- zajištění hw a sw dle specifikace výše
- příprava testovacích prostředí pro jednotlivé napojované informační systémy
- zajištění součinnosti jednotlivých dodavatelů napojovaných informačních systémů
- zajištění síťových přístupů mezi novým řešením a jednotlivými řízenými systémy na příslušných portech
- zajištění HTTP přístupu na nabízené řešení (nový server) pro příslušné pracovníky úřadu (je možné povolit i přístup v rámci celé interní sítě)
- zajištění vzdáleného VPN spojení na server, kde poběží nové řešení pro provedení vzdálené instalace a poskytování příslušné podpory
- zajištění prostor na provedení požadovaného školení a zajištění přítomnosti příslušných pracovníků zákazníka

Harmonogram

Na obrázku níže je zobrazen předpokládaný harmonogram. Nejedná se o náročnost realizace, ale o časový interval, během kterého se bude příslušná fáze řešit. Na obrázku níže jsou jednotlivé fáze rozkresleny s termínem podpisu smlouvy v prvním týdnu měsíce červenec 2016. Na obrázku není zahrnuta podpora na 6 měsíců od předání.



Doba realizace je odhadována na 4 měsíce od podpisu smlouvy.